

HP CDE 2.1을 시작하면서



HP 제품번호 B2355-90735

2001년 2월

미국에서 인쇄

제3판

알림

이 설명서에 기술된 내용은 사전 통보없이 변경될 수 있습니다. 휴렛팩커드는 이 자료에서 설명한 시장성 및 특수 용도에 대한 적합성 등에 대한 암시적 보증을 포함하여 어떠한 보증도 하지 않습니다. HP는 이 자료에 포함된 오류 또는 이 자료의 공급이나 수행 또는 사용과 관련되어 직접, 간접, 특별, 우발적 또는 결과적으로 발생한 손해에 대하여 어떠한 책임도 지지 않습니다.

Copyright © 1996, 1997, 2001 Hewlett-Packard Company

이 설명서에는 저작권으로 보호되는 정보가 들어 있습니다. 판권 소유. 저작권법으로 허용된 경우를 제외한 어떤 경우에도 사전 서면 동의없이 이 자료의 어떠한 부분도 재발행하거나, 수정할 수 없으며, 다른 언어로 번역될 수 없습니다.

Hewlett-Packard Company
3000 Hanover Street
Palo Alto, California 94304 U.S.A.

국방부의 사용, 복사, 발표는 FAR 52.227-7013의 기술 데이터 및 컴퓨터 소프트웨어에 대한 권리 조항인 (b)(3)(ii)에 의해 제한됩니다.

국방부를 제외한 다른 정부 기관의 권리는 FAR 52.227-19(c)(1,2)에 나와 있습니다.

HP 제품과 교체 부품에 적용되는 특정 보증 조항의 사본은 지역 영업 사무소에서 받을 수 있습니다.

Postscript®는 미국과 그 외 나라에서 Adobe Systems, Inc의 등록상표입니다.

UNIX는 미국과 그 외 나라에서 X/Open Group을 통해 독점 라이선스 계약을 맺은 상표입니다.

X Window System은 X/Open Group의 상표입니다.

인쇄 내역

1996년 1월 제 1 판

1997년 10월 제 2 판

2001년 2월 제 3 판

새 판이 인쇄되면 출판 일자가 바뀝니다. 사소한 변경 내용은 출판 일자를 바꾸지 않고 재인쇄될 수 있습니다. 광범위하게 내용이 바뀌면 설명서 제품번호가 바뀝니다.

1. 소개	9
이 설명서에서 다루는 내용	10
CDE에 관한 추가 정보	11
2. CDE 시작	13
미리 로드된 CDE 시스템 시작	14
필요한 정보 얻기	14
시스템 켜기	15
미리 로드되지 않은 새 시스템에 CDE 설치 및 실행	18
갱신되거나 업그레이드된 워크스테이션에서 CDE 시작	19
갱신된 시스템에 CDE 설치 및 실행	19
업그레이드된 시스템에 CDE 설치 및 실행	20
HP VUE와 HP MPower 삭제	21
3. 추가 데스크탑 응용프로그램 및 기술 향상	23
hpterm 단말기 에뮬레이터	24
hpterm 실행	24
hpterm을 기본 단말기 에뮬레이터로 만들기	24
단말기 프론트 패널 조절도구를 수정하여 hpterm 실행	25
CDE에 대한 시스템 관리 기술 향상	26
기본 도움말 찾기 경로 추가	26
원격 실행중에 찾기 경로 설정	27
원격 파일에 대한 마운트 위치 설정	28
HP Instant Information	29
HP Instant Information 설치	29
4. CDE 1.0과 CDE 2.1의 차이점	31
TPS 사용	32
도움말 관리자를 사용하여 설명서를 보려면	32
세션 관리 기술 향상	33
현재 세션과 홈 세션 사이에서 선택	33

로그인 선택사항 메뉴에 추가 세션 선택사항 추가	33
아시아 로케일에 대한 입력 방법 선택	34
부록 A.HP VUE 에서 CDE 로 이주	35
VUEtoCDE 개요	36
VUEtoCDE 설치	36
VUEtoCDE 사용	37
이주 범위 선택	37
VUEtoCDE 기능	38
VUEtoCDE에서 지원하지 않는 작업	41
이주를 시작하기 전에	42
환경 변수 처리	42
HP VUE 사용자 정의 위치 결정	43
VUEtoCDE 시작	44
VUEtoCDE 오류 기록부 사용	45
VUEtoCDE 작업 방법	46
활동과 파일 유형을 이주시키는 방법	46
아이콘 이미지 파일을 이주시키는 방법	46
도구상자를 이주시키는 방법	47
프론트 패널과 세션 파일을 이주시키는 방법	48
프론트 패널을 이주시키는 방법	48
작업장 관리자를 이주시키는 방법	50
세션을 이주시키는 방법	50
VUEtoCDE가 CDE 찾기 경로를 수정하는 방법	51
시각 요소 이주	53
시스템 HP VUE 색상 선택판을 CDE로 이주	53
HP VUE 배경을 CDE로 이주	53
"잘린" 큰 아이콘 처리	54
글꼴	54
우편 별명	56
네트워크 연결	57
네트워크 도구상자 이주	57

원격 실행 호스트(EXEC_HOST) 구성	59
디스플레이 종속 세션 이주	61
이주 문제 해결	62
부록 B. HP VUE 와 CDE 의 비교	65
사용자 차이점	66
시스템 관리 차이점	68
HP VUE와 CDE 구성 파일 비교	71
일반 구성 파일	71
특정 구성 파일	71

HP-UX 워크스테이션에는 CDE 2.1이 실행됩니다.

CDE는 “Common Desktop Environment”의 약어로 워크스테이션과 상호 작용하기 위한 환경입니다. CDE가 시스템에서 실행되고 있다면 이것을 시스템의 "데스크탑"이라고 할 수 있습니다.

CDE는 수많은 UNIX 워크스테이션 제조업체에서 판매하는 대부분의 하드웨어 플랫폼에서 실행되도록 설계되었습니다.

HP CDE는 CDE 2.1의 HP 버전으로, HP-UX의 데스크탑 환경을 최적화하는 기술 향상 내용을 포함하고 있습니다.

이 설명서에서 다루는 내용

이 설명서는 다음과 같은 HP CDE 2.1 구현에 관해 알아야 할 정보를 다루고 있습니다.

- HP-UX 워크스테이션을 처음 시작하는 방법
- HP에서 제공되는 CDE의 향상 기능
- CDE 1.0과 CDE 2.1의 차이점
- HP VUE 환경을 CDE로 이주시키는 방법. 이 정보는 워크스테이션에서 HP의 이전 데스크탑에서 HP-UX의 이전 버전인 HP VUE를 실행했을 경우 유용합니다.

CDE에 관한 추가 정보

미리 로드된 시스템에서 CDE 시작

워크스테이션이 CDE가 미리 로드된(사전 설치 출고) 시스템이라면 이 시스템은 자동으로 CDE를 실행하도록 구성되어 있습니다. 그러나, 수행해야 할 초기 시스템 설정이 몇 가지 있습니다. 14페이지 “미리 로드된 CDE 시스템 시작”을 참조하십시오.

CDE 사용자 정보

표준 CDE 데스크탑은 다음에 설명되어 있습니다.

- CDE 응용프로그램에 대한 온라인 도움말. 파일 관리자 도움말, 스타일 관리자 도움말 등
- *HP Instant Information* CD-ROM. 여기에는 온라인 버전의 *Common Desktop Environment 2.1 User's Guide*가 들어 있습니다.

책으로 된 설명서를 원한다면 인쇄된 CDE 1.0 사용 설명서를 사용할 수 있습니다. CDE 1.0과 CDE 2.1의 차이점은 제4장에 설명되어 있습니다.

CDE 시스템 관리 설명서

CDE용 시스템 관리는 다음에서 다루고 있습니다.

- 온라인 도움말

시스템 관리 정보는 데스크탑 도움말 파일 *Fonts: HP-UX Specific Information and Technical Print Service System Administrator's Guide*에서 찾을 수 있습니다.

1. 프론트 패널에서 도움말 관리자 조절도구를 눌러 도움말 관리자를 엽니다.



2. 하이퍼링크 *Common Desktop Environment*를 누릅니다.
3. 해당 제목을 선택합니다.

소개
CDE에 관한 추가 정보

- *HP Instant Information* CD-ROM

여기에는 온라인 버전의 *Common Desktop Environment 2.1 Advanced User's and System Administrator's Guide* 및 *Technical Print Service System Administrator's Guide*가 들어 있습니다. 자세한 내용은 29페이지 “*HP Instant Information*”을 참조하십시오.

책으로 된 설명서를 원한다면 CDE 1.0 고급 사용자와 시스템 관리자 설명서를 사용하면 됩니다.

이 장에서는 다음 시스템에서 CDE를 시작하는 방법을 다룹니다.

- 미리 로드된(사전 설치 출고) HP-UX 11i/CDE 시스템
- HP-UX 11i로 갱신되거나 업그레이드된 시스템
- HP-UX 11i 매체와 함께 미리 로드되지 않은 새 시스템

미리 로드된 CDE 시스템 시작

워크스테이션을 아직 설치하지 않았다면 *Hardware Installation Guide*를 참조하십시오.
일단 워크스테이션이 설치되면 처음에 시작할 때 이 장의 설명대로 하십시오.

필요한 정보 얻기

워크스테이션 시작 절차는 다음 정보를 필요로 합니다. 따라서 처음 워크스테이션을 켜기 전에 이 정보를 알아야 합니다.

주

이 정보 중 몇 가지가 없다면 나중에 그 정보를 추가할 수 있습니다. 되도록이면 빨리 정보를 추가해야 합니다.

- 호스트 이름 _____
호스트 이름은 “시스템 이름”이라고도 합니다.
- 인터넷 프로토콜 주소
워크스테이션을 LAN에 연결할 때도 이 주소가 필요합니다.
- 표준 시간대 _____
워크스테이션이 있는 곳의 표준 시간대입니다.
- 네트워크 매개변수 선택사항
다음 매개변수를 구성해야 할 때는 시스템 관리자에게 문의하십시오.
부네트워크 마스크 _____
네트워크 게이트웨이 IP 주소 _____
로컬 도메인 이름 _____
DNS 서버 호스트 이름 _____
DNS 서버 IP 주소 _____
네트워크 정보 서비스 도메인 이름 _____

- 글꼴 서버 매개변수 선택사항

네트워크 서버에서 워크스테이션 글꼴을 얻으려면 이 매개변수들을 제공해야 합니다. 이 매개변수들을 구성해야 할 경우 시스템 관리자에게 문의하십시오.

글꼴 서버 이름 _____

글꼴 서버 IP 주소 _____

시스템 켜기

1. 모니터와 워크스테이션에 연결된 그 밖의 외부 주변기기(예: 프린터)를 켭니다.
2. 워크스테이션을 켭니다.
워크스테이션은 일련의 자체 검사를 실행합니다. 이 자체 검사들에 관한 정보는 운영 안내서의 문제 해결 장을 참조하십시오.
3. 2~3분 후에 다양한 하드웨어와 소프트웨어 부시스템이 활성화되면 일련의 메시지가 표시됩니다.
시스템에 이상이 없다면 이들 메시지에 응답할 필요가 없습니다.
4. 호스트 이름, IP 주소, 표준 시간대 같은 앞 절에서 적어놓은 정보를 요구하는 일련의 창이 나타납니다. 해당 정보를 입력하십시오.

주

요청이 있을 때 호스트 이름을 입력해야 합니다. 그렇지 않으면 로그인할 때 오류 메시지가 나옵니다.

다른 정보가 없다면 **Return** 키나 **Enter** 키를 눌러 기본값을 사용하십시오. 빠진 내용은 나중에 슈퍼유저로 단말기 에뮬레이터 창에 로그인한 후 다음 명령을 실행시켜 제공할 수 있습니다.

```
/sbin/set_parms
```

5. 이제 루트 암호를 설정할 것인지 묻는 프롬프트가 나옵니다. 루트 암호를 지정하십시오.

루트 암호는 슈퍼유저 등록에 사용되는 암호입니다. 슈퍼유저는 모든 시스템 관리 작업을 수행할 권한이 있는 특별한 사용자입니다. 슈퍼유저의 사용자 이름은 root입니다.

CDE 시작
미리 로드된 CDE 시스템 시작

6. 모든 질문에 응답하면 워크스테이션은 시작 순서를 완료하고 CDE 로그인 화면을 표시합니다.
7. CDE 세션에 root로 로그인합니다. CDE로 로그인하는 방법은 CDE 사용 설명서를 참조하십시오.

주

첫번째 세션에 root로 로그인해야 합니다. 왜냐하면 시스템에 등록된 다른 사용자가 없기 때문입니다. 사용자 등록을 작성했으면 슈퍼유저로 로그아웃한 다음 다시 다른 사용자로 로그인해야 합니다.

8. SAM을 사용해서 사용자 등록을 설정합니다.

사용자 등록을 하려면

1. 응용프로그램 관리자에서 System_Admin 응용프로그램 그룹을 열고 SAM을 두번 누릅니다.
그러면 SAM(System Administration Manager)이 시작됩니다.
 2. SAM 기본 창에서 Users and Groups을 두번 누릅니다. Users and Groups 창이 열립니다.
 3. Users를 두번 누릅니다. Users 창이 열립니다.
 4. Action 메뉴에서 Add를 선택합니다. Add a User Account 창이 열립니다.
 5. 입력란에 다음을 입력합니다.
 - a. Login Name 입력란에 새로 등록할 사용자 이름을 입력합니다.
 - b. SAM 온라인 도움말을 사용하여 다른 입력란에 입력하는 방법을 봅니다.
 6. OK를 누릅니다. 암호 창이 열립니다. 암호를 입력하고 OK를 누릅니다. 암호를 다시 입력하라는 프롬프트가 나오면 다시 입력하고 OK를 누릅니다.
 7. Task Completed 메시지가 나오면 OK를 누릅니다.
- 각 사용자 등록에 대해 이 절차를 반복합니다.

미리 로드되지 않은 새 시스템에 CDE 설치 및 실행

11i HP-UX OS 소프트웨어 및 선택된 응용프로그램은 판매되고 있으며, 이들 소프트웨어는 운영 환경(OE)에 대한 특정 라이선스 및 매체 제품 상에서 지원되고 있습니다.

지원되고 있는 OE는 다음과 같습니다.

- HP-UX 11i OE
- HP-UX 11i Enterprise OE
- HP-UX 11i Mission Critical OE
- HP-UX 11i Technical Computing OE

이들 OE는 2개의 CD-ROM으로 구성되어 있습니다. CDE는 나뉘어져 있으며, CDE 일부는 선택형 번들로 OE 두번째 CD-ROM으로 옮겨져 있습니다. CDE를 완벽하게 설치하려면, 두개 CD-ROM을 모두 설치해야 합니다.

매체(예: 테이프 또는 CD-ROM)와 함께 제공되는 설명대로 HP-UX 운영체제를 설치합니다. 기본 구성을 선택하면 다음과 같이 됩니다.

- CDE가 설치됩니다.
- 시스템이 재부팅될 때마다 CDE를 자동으로 실행하도록 워크스테이션이 구성됩니다.

갱신되거나 업그레이드된 워크스테이션에서 CDE 시작

이 절에서는 다음 시스템에 CDE를 설치하고 구성하는 방법을 설명합니다.

- HP-UX 11i로 갱신되는 기존의 11.0 및 11.10 시스템
- HP-UX 11.0으로 갱신되는 기존의 10.* 시스템
- HP-UX 11.0으로 업그레이드되는 기존의 9.* 시스템

갱신된 시스템에 CDE 설치 및 실행

시스템이 이전 10.* 릴리즈에서 HP-UX 11i로 갱신되고 “Match What Target Has” 설치 선택사항이 선택되면

- CDE가 시스템에 자동으로 설치됩니다.
- 시스템에서 CDE가 자동으로 실행되도록 구성됩니다.

이것은 이전 CDE 버전이 있는 시스템과 그렇지 않은 시스템 모두에 적용됩니다. 추가 갱신 방법은 매체(테이프 또는 CD-ROM)와 함께 제공되는 설치 방법을 참조하십시오.

이전에 CDE를 실행한 시스템

시스템에 이미 CDE가 설치되어 있다면 /usr/dt에 있는 파일들은 그 파일들의 새로운 버전으로 교체됩니다. 이것은 시스템이나 개인 사용자 정의에는 아무런 영향도 주지 않습니다.

이전에 HP VUE를 실행한 시스템

HP-UX 11i에는 HP VUE가 쓸모없으므로 “Match What Target Has”에서 교체 데스크탑으로 CDE를 자동으로 제공하고 CDE 파일을 설치합니다.

HP-UX 11i 설치하는 시스템 또는 개인 HP VUE 사용자 정의 내용을 CDE 데스크탑으로 변환하지 않습니다. 그러나 HP-UX 11i는 대부분의 HP VUE 사용자 정의를 CDE로 이주시키는 데 사용될 수 있는 응용프로그램인 VUEtoCDE를 제공합니다.

업그레이드된 시스템에 CDE 설치 및 실행

다음 두 단계 절차로 HP-UX 9.*에서 HP-UX 11i로 업그레이드할 수 있습니다.

1. 시스템이 HP-UX 9.*에서 HP-UX 10.01 또는 HP-UX 10.10으로 업그레이드됩니다. 이 업그레이드 중에 HP VUE 구성 파일은 HP-UX 10.* 파일 구성에 일치되는 새 위치로 옮겨집니다. 예를 들어, `/usr/vue/config`의 시스템 사용자 정의는 시스템 사용자 정의에 대한 새 위치 `/etc/vue/config`로 옮겨집니다.
2. 시스템이 HP-UX 11i로 갱신됩니다. 갱신중에 CDE가 자동으로 설치됩니다. 19페이지 “갱신된 시스템에 CDE 설치 및 실행”을 참조하십시오.

HP VUE와 HP MPower 삭제

HP VUE와 HP MPower는 HP-UX 11.0 또는 이후의 릴리즈에는 지원되지 않았습니다.

주

HP MPower는 HP MPower//Web과 같은 제품이 아닙니다. MPower//Web 제품은 HP-UX 11i에 지원되지 않았습니다.

출하시 설치된 HP VUE와 HP MPower 파일 세트는 11i로 갱신하거나 업그레이드하는 동안 자동으로 제거됩니다.

주

출하시 설치된 파일 세트를 삭제해도 시스템 및 개인 HP VUE 사용자 정의는 삭제되지 않습니다. 이 사용자 정의들은 내장된 구성 파일에 예약된 위치에서 만들어지지 않았습니다.

CDE 시작
HP VUE와 HP MPower 삭제

이 장에서는 다음과 같은 HP에서 제공하는 CDE의 추가 기능을 다룹니다.

- hpterm 단말기 에뮬레이터. hpterm은 Term0 호환 단말기 에뮬레이터입니다.
- 시스템 관리 기술 향상
- *HP Instant Information* CD-ROM 설명서

hpterm 단말기 에뮬레이터

이 절에서는 다음 내용을 설명합니다.

- hpterm 실행
- hpterm을 기본 단말기 에뮬레이터로 만들기
- 프론트 패널에서 단말기 조절도구를 수정하여 hpterm 실행

hpterm 실행

1. 응용프로그램 관리자에서 Desktop_Tools 응용프로그램 그룹을 엽니다.
2. Hpterm을 두번 누릅니다.

hpterm을 기본 단말기 에뮬레이터로 만들기

다음과 절차는 단말기가 시작될 때(예를 들면, 파일 관리자의 파일 메뉴에서 Open Terminal을 선택할 때) 데스크탑에 의해 실행되는 단말기 에뮬레이터를 바꿉니다.

1. /usr/dt/appconfig/types/language/user-prefs.dt 파일을 다음 디렉토리 중 하나에 복사합니다.
 - 개인 사용자 정의: *HomeDirectory*/.dt/types
 - 시스템 사용자 정의: /etc/dt/appconfig/types/language
2. Terminal 활동 정의의 MAP_ACTION 필드를 편집해서 Hpterm 활동으로 다시 대응시킵니다.

```
ACTION Terminal
{
...
MAP_ACTION    Hpterm
...
}
```
3. Desktop_Tools 응용프로그램 그룹에서 Reload Action을 두번 누릅니다.

단말기 프론트 패널 조절도구를 수정하여 hpterm 실행

1. /usr/dt/appconfig/types/language/dtwm.fp 파일에서 Term 조절도구의 정의를 찾습니다.

```
CONTROL Term
{
    TYPE                icon
    CONTAINER_NAME      PersAppsSubpanel
    CONTAINER_TYPE      SUBPANEL
    ...
}
```

2. Term 조절도구 정의 전체를 다음 새 파일에 복사합니다.

- 개인 사용자 정의: *HomeDirectory*/.dt/types/terminal.fp
- 시스템 사용자 정의: /etc/dt/appconfig/types/*language*/terminal.fp

3. PUSH_ACTION 필드를 편집합니다.

```
PUSH_ACTION                Hpterm
```

4. 작업장 메뉴에서 작업장 관리자 다시 시작을 선택합니다.

CDE에 대한 시스템 관리 기술 향상

이 절에서는 HP 시스템 관리를 최적화하기 위한 CDE 기술 향상에 대해 다룹니다.

- CDE 도움말 찾기 경로 추가
- 원격 실행중에 찾기 경로 설정
- 원격 파일의 마운트 위치 설정

기본 도움말 찾기 경로 추가

CDE 도움말 열람기는 HP (VUE) 도움말 시스템을 사용해서 작성된 도움말 파일을 등록하고 표시할 수 있습니다. 도움말 파일이 등록되어야 다음과 같이 됩니다.

- 도움말 관리자 브라우저에 나타납니다.
- 도움말 색인에 항목이 들어갑니다.

CDE는 도움말 찾기 경로를 사용해서 도움말 파일을 찾고 등록합니다.

다음 위치와 그 하위 디렉토리가 기본 CDE 도움말 찾기 경로에 추가되었습니다.

```
/etc/vhelp  
/usr/vhelp
```

HP VUE에서 CDE로 업그레이드된 시스템에는 대개 `/etc/vhelp/volumes/$LANG`에 등록된 기존의 도움말 파일이 있습니다.

주

HP VUE와 CDE에는 다른 도움말 파일 세트가 있습니다. 예를 들어 CDE와 HP VUE 파일 관리자는 각각 자신의 도움말 파일을 가집니다.

시스템에 CDE와 HP VUE가 있다면 두 데스크탑에 대한 도움말 파일이 존재합니다. 응용프로그램이 올바른 도움말 파일을 사용합니다. 그러나 도움말 색인 찾기 창에서 모든 볼륨이 선택되면 CDE와 HP VUE 도움말 파일이 모두 나타납니다.

원격 실행중에 찾기 경로 설정

CDE는 환경 변수를 사용해서 응용프로그램 그룹, 아이콘, 도움말 파일, 활동/자료 유형 파일에 대한 찾기 경로를 지정합니다. 이 찾기 경로들은 로그인중에 설정됩니다.

원격 프로세스를 실행하는 활동을 사용할 경우 원격 시스템의 환경이 로컬 환경과 다르다면 예기치 못한 상황이 발생할 수 있습니다. 예를 들어, 이름이 SystemA인 세션 서버에 사용자 정의된 아이콘 /etc/dt/appconfig/icons/C/CUST.pm.이 있다고 가정할 경우, /etc/dt/appconfig/icons/C 디렉토리가 SystemA의 아이콘 찾기 경로에 있으므로 로컬 응용 프로그램은 그 아이콘을 찾을 수 있습니다. 그러나, SystemA가 아이콘을 필요로 하는 SystemB에서 응용프로그램을 불러올 때는 그 아이콘을 찾을 수 없습니다. 왜냐하면, SystemB가 그 아이콘 찾기 경로 요소 /etc/dt/appconfig/icons/C는 그대로 이어받지만 SystemB의 이 디렉토리에는 그 아이콘이 없기 때문입니다.

CDE는 네트워크에서 찾기 경로를 적절하게 대응시키는 방법을 제공합니다. 기본적으로 이것은 HP-UX 시스템에서는 꺼져 있습니다. 원격 실행 중에 성능 저하를 일으킬 수 있기 때문입니다.

원격 시스템에 찾기 경로를 제대로 전달하는 방법이 두 가지 있습니다.

- CDE 디렉토리가 네트워크의 모든 시스템에서 동일하게 나타나도록 네트워크를 구성할 수 있습니다. 이것을 수행하는 가장 빠른 방법은 각 노드에서 CDE 환경이 들어 있는 같은 디스크를 NFS 마운트하는 것입니다.
- dtEnvMapForRemote 자원을 설정해서 찾기 경로 대응을 수행할 수 있게 시스템을 구성할 수 있습니다.

dtEnvMapForRemote 사용

dtEnvMapForRemote 자원에 대한 구문은 다음과 같습니다.

```
*dtEnvMapForRemote variable[:variable]...
```

변수는 변수값이 대응될 환경 변수의 이름입니다.

예를 들어,

```
*dtEnvMapForRemote XMICONSEARCHPATH:DTHELPSEARCHPATH:DTDATABASES  
EARCHPATH
```

는 CDE 아이콘, 도움말, 활동/자료 유형 찾기 경로가 대응되어야 한다고 지정합니다.

Cust.pm 픽스맵이 빠진 경우에는 SystemB에 다음 자원을 설정합니다.

```
*dtEnvMapForRemote          XMICONSEARCHPATH
```

이것은 SystemA에서 이어받은 /etc/dt/appconfig/icons/C 경로를 /net/SystemA/etc/dt/appconfig/icons/C로 바꿉니다. SystemA 디렉토리가 SystemB에 마운트되어 있다면 아이콘을 찾을 수 있습니다.

원격 파일에 대한 마운트 위치 설정

파일에 “네트워크 투명성”을 제공하기 위해 CDE는 자동 파일 이름 대응을 수행합니다. 이 대응은 파일 경로를 해당 네트워크 경로로 변환합니다.

/etc/checklist에서 명시적 마운트가 이루어지면 CDE는 대응에서 이 마운트 위치를 사용합니다. 그러나 자동 마운터가 사용되면 CDE는 마운트 위치를 /net로 가정합니다. 다른 마운트 위치가 사용된다면 DTMOUNTPOINT 환경 변수가 설정되어야 합니다.

CDE 고급 사용자와 시스템 관리자 설명서의 제5장에는 DTMOUNTPOINT를 설정하는 방법이 설명되어 있습니다. 이 작업의 1 단계에서는 /etc/inetd.sec을 수정합니다.

HP-UX 시스템의 경우 /etc/inetd.conf의 rpc.ttdbserver 항목은 rpc stream tcp wait ...보다는 rpc stream tcp swait ...이어야 합니다.

HP Instant Information

HP Instant Information은 HP의 차세대 온라인 설명서입니다. 이것은 온라인 설명서가 담긴 CD-ROM과 산업 표준 문서 열람기로 구성되어 있습니다. 온라인 설명서와 특정 정보를 쉽게 찾을 수 있습니다.

시스템에 제공된 HP Instant Information CD-ROM에는 사용자 설명서가 선택사양으로 포함됩니다. 원한다면 전체 HP-UX 설명서 세트가 들어있는 추가 CD-ROM을 구입할 수 있습니다.

주

HP Instant Information은 이전에 LaserROM에서 사용할 수 있었던 온라인 설명서를 대신 합니다.

HP Instant Information 설치

HP Instant Information 소프트웨어는 HP-UX 10.*과 HP-UX 11.* 운영체제에서 지원됩니다. CD-ROM에 있는 readme 파일에는 전체 설치 방법이 들어있습니다.

readme 파일을 불러오려면, "-o cdcase" 선택사항을 사용해서 CD-ROM 드라이브를 마운트하십시오. readme 파일은 다음 위치에 있습니다.

```
/cdrom/uxinstal/
```

/cdrom은 CD-ROM 마운트 디렉토리입니다.

주

CD-ROM 드라이브를 마운트하려면 슈퍼유저 사용권한이 필요합니다.

이전에 CDE 1.0을 사용했다면 CDE 2.1로 쉽게 변환할 수 있습니다.

이 장에서는 CDE 2.1의 다음과 같은 추가 기능을 설명합니다.

- TPS(Technical Print Service)
- 세션 관리 기술 향상
- 세션이 시작할 때 입력 방법을 선택할 수 있는 기능

주

CDE 2.1 기능은 HP Instant Information에서 사용할 수 있는 CDE 2.1 온라인 설명서에서 설명합니다. 책으로 된 설명서를 받았다면 그 설명서는 CDE 1.0 설명서입니다.

TPS 사용

인쇄 대화상자

CDE 2.1 응용프로그램(우편 시스템, 문서 편집기, 달력)은 TPS(Technical Print Service)를 사용하여 출력합니다. TPS는 CDE 2.1 응용프로그램에서 인쇄할 때 표시되는 대화상자를 만듭니다.

CDE 사용 설명서에는 데스크탑 응용프로그램에서 문서를 인쇄하는 방법이 설명되어 있습니다. 인쇄 선택사항을 선택하는 특정 방법은 인쇄 대화상자에서 사용할 수 있는 온라인 도움말을 참조하십시오.

시스템 관리

TPS는 시스템 관리자가 몇몇 초기 설정을 할 것을 요구합니다. 관리 작업(예: X 인쇄 서버 구성, 프린터 추가 및 구성 등)은 *Technical Print Service System Administration's Guide*에서 다룹니다. 이 설명서는 도움말 관리자나 *HP Instant Information*에서 볼 수 있습니다 (29페이지 “*HP Instant Information*” 참조).

도움말 관리자를 사용하여 설명서를 보려면

1. 프론트 패널의 도움말 조절도구를 눌러 도움말의 최상위 단계를 표시합니다.
2. 표시된 주제 목록에서 *Technical Print Service System Administration's Guide*를 선택합니다.

세션 관리 기술 향상

현재 세션과 홈 세션 사이에서 선택

CDE 세션 관리자는 다음 두 종류의 세션을 저장하고 복원하는 작업을 지원합니다.

- 현재 세션은 가장 최근에 로그아웃한 세션입니다. 현재 세션에 로그인하면 환경은 로그아웃하기 바로 전의 환경에 일치됩니다.
- 홈 세션은 스타일 관리자에서 명시적으로 저장한 세션입니다. 홈 세션은 로그인할 때마다 같은 환경으로 되돌아가게 합니다.

CDE 1.0에서는 로그아웃 시간에 되돌아가갈 세션을 선택해야 합니다. 홈 세션을 선택했다면 세션 관리자는 현재 세션을 저장하지 않습니다.

CDE 2.1 세션 관리자는 항상 현재 세션을 저장합니다. 로그인 시간에 로그인 화면에서 선택사항 메뉴를 사용하여 복원하려는 세션을 선택할 수 있습니다.

로그인 선택사항 메뉴에 추가 세션 선택사항 추가

CDE 세션 관리자(dtwm)가 아닌 대체 데스크탑 세션은 CDE 로그인 화면에서 선택될 수 있습니다. 로그인 관리자(dtlogin)에 추가된 새 자원은 대체 데스크탑 세션을 지정하는데 사용될 수 있습니다.

각 세션은 `/usr/dt/config/LANG/Xresource.d` 디렉토리에 위치한 구성 파일에 설명되어 있습니다. 자세한 내용은 *Common Desktop Environment: Advanced User's and System Administrator's Guide*를 참조하십시오.

아시아 로케일에 대한 입력 방법 선택

입력 방법 선택 조절도구가 스타일 관리자에 추가되었습니다. 이것은 현재 세션을 종료하지 않고 사용하는 입력 방법을 바꿀 수 있게 합니다.

스타일 관리자는 다음과 같은 경우에만 입력 방법 조절도구를 포함합니다.

- LANG 변수가 아시아 언어로 설정된 경우(간체/정체 한자, 일본어, 또는 한글)
- DTSTARTIMS 환경 변수가 TRUE로 설정된 경우

구성 정보는 *Common Desktop Environment: Advanced User's and System Administrator's Guide*를 참조하십시오.

이 부록에는 HP VUE가 데스크탑으로 사용되는 HP-UX의 이전 버전에서 HP-UX 11i로 시스템이 갱신되었을 때 필요한 정보가 담겨 있습니다.

이 부록에서는 다음 내용을 다룹니다.

- VUEtoCDE 응용프로그램을 사용해서 특정 HP VUE 사용자 정의를 자동으로 이주시키는 방법
- VUEtoCDE에서 다루지 않는 다른 HP VUE 사용자 정의(예: 배경, 우편 별명, 네트워크 도구상자 등)을 이주시키는 방법
- HP VUE와 CDE의 주요 기능 차이점

VUEtoCDE 개요

CDE는 대부분의 HP VUE 사용자 정의를 CDE로 이주시키는 VUEtoCDE이라는 응용프로그램을 포함하고 있습니다.

VUEtoCDE의 용도는 다음과 같습니다.

- 개인 도구상자와 일반 도구상자에 추가한 응용프로그램을 CDE 응용프로그램 관리자에서 사용할 수 있게 합니다.
- HP VUE 프론트 패널에 추가한 조절도구와 부속 패널을 CDE 프론트 패널에서 사용할 수 있게 합니다.
- 다른 HP VUE 화면과 작동의 사용자 정의를 HP VUE에서 CDE 세션으로 옮깁니다.

VUEtoCDE 설치

VUEtoCDE 제품은 HP-UX 11i에 포함된 CD-ROM 매체를 통해 제공됩니다.

VUEtoCDE를 설치하려면 다음과 같습니다.

1. CDE 제품 파일이 들어 있는 CD-ROM을 넣습니다.
2. 단말기 에뮬레이터 창에서 루트로 로그인한 뒤 다음을 실행합니다.

```
/usr/sbin/swinstall
```
3. Specify Source 대화상자를 사용해서 CD-ROM의 장치 경로를 제공합니다. 그런 다음 OK를 누릅니다.
4. Software Selection 창에 CD-ROM에 들어있는 제품 목록이 표시됩니다.
5. Action 메뉴에서 Install(analysis)을 선택합니다.

VUEtoCDE 사용

이 절에서는 다음과 같은 VUEtoCDE의 주요 요구사항을 설명합니다.

- 운영체제 요구사항
- 처리될 이주 범위 선택
- VUEtoCDE에서 할 수 있는 것과 할 수 없는 것

운영체제 요구사항

VUEtoCDE는 HP-UX 10.* 시스템에서 실행되는 HP VUE를 사용한다고 가정합니다.

이전에 HP-UX 9.* 시스템에서 HP VUE가 실행되었다면 CDE로 이주시키는 것은 다음 세 단계로 진행해야 합니다.

1. HP-UX 9.*에서 HP-UX 10.01로 갱신합니다. 갱신하는 동안 HP VUE 구성 파일이 HP-UX 10.* 시스템 위치로 이동됩니다. VUEtoCDE는 HP VUE 구성 파일이 HP-UX 10.* 위치에 있도록 요구합니다.
2. HP-UX 10.01에서 HP-UX 10.10으로 갱신합니다. 이 갱신으로 HP VUE 구성 파일은 바뀌지 않습니다.
3. HP-UX 10.10에서 HP-UX 11i로 갱신합니다.

일단 CDE를 부팅했다면 VUEtoCDE를 사용할 수 있습니다. 이 이주는 이 장에서 다룹니다.

이주 범위 선택

VUEtoCDE로 다음을 선택할 수 있습니다.

- 이주 범위 - 시스템 또는 개인
- CDE로 이주할 사용자 정의된 HP VUE 요소

이주 범위

HP VUE와 CDE는 모두 시스템 또는 개인 기준에 따라 데스크탑을 사용자 정의하는 방법을 제공합니다. VUEtoCDE로 시스템 및 개인 사용자 정의를 따로 이주시킬 수 있습니다.

VUEtoCDE에는 다음 요구사항이 있습니다.

- 시스템 사용자 정의 기능을 사용하려면 루트로 로그인해야 합니다.

- 개인 사용자 정의를 이주시키기 전에 먼저 시스템 사용자 정의를 이주시켜야 합니다. 그래야 시스템 사용자 정의에 기초한 개인 사용자 정의가 이주될 수 있습니다. 예를 들면, 사용자가 사용자 정의된 시스템 아이콘들을 일반 도구상자에서 개인 도구상자로 복사할 수 있습니다.

이주할 요소 선택

VUEtoCDE는 이주를 네 가지 범주로 나눕니다. 각 범주에는 각각의 이주 모듈이 있습니다. 이것으로 이주시킬 범주를 선택할 수 있습니다.

네 가지 범주는 다음과 같습니다.

- 활동과 자료 유형
- 아이콘 이미지 파일
- 도구상자
- 프론트 패널과 세션 사용자 정의

시스템 및 개인 이주에 대해 다른 범주를 선택할 수 있습니다. 예를 들어, 시스템 관리자는 시스템 활동(과 자료 유형)과 도구상자만 이주되도록 선택할 수 있습니다. 그런 다음 사용자는 프론트 패널과 세션 사용자 정의만 이주되도록 선택할 수 있습니다.

주

VUEtoCDE는 사용자 정의된 HP VUE 파일을 겹쳐 쓰거나 삭제하지 않습니다.

VUEtoCDE 기능

이 절에서는 각 VUEtoCDE 모듈의 기능을 설명합니다. 자세한 내용은 46페이지 “VUEtoCDE 작업 방법”을 참조하십시오.

활동과 자료 유형

이것들은 응용프로그램과 데이터 파일을 아이콘으로 표시하는 기능을 제공하는 구성 파일입니다. (HP VUE에서는 자료 유형을 “파일 유형”이라고 합니다.)

VUEtoCDE의 다음을 수행합니다.

- 다음을 변환합니다.
 - HP VUE 활동을 CDE 활동 구문으로 변환
 - HP VUE 파일 유형을 CDE 자료 유형 구문으로 변환
- 활동과 자료 유형에 대한 시스템 또는 개인 CDE 위치에 변환 내용이 들어있는 새 파일을 놓습니다.

자세한 내용은 46페이지 “활동과 파일 유형을 이주시키는 방법”을 참조하십시오.

아이콘 이미지 파일

이것은 응용프로그램, 데이터 파일, 프론트 패널 조절도구에 고유한 모양을 제공하는 픽스맵과 비트맵 파일입니다.

VUEtoCDE는 다음을 수행합니다.

- 사용자 정의 시스템 또는 개인 HP VUE 아이콘 이미지 파일을 CDE 아이콘 찾기 경로에 복사합니다.
- CDE 이름 지정 규칙에 맞춰 아이콘의 이름을 바꿉니다. 예를 들어, HP VUE의 “큰” 아이콘(name.l.pm)은 CDE의 “중간” 아이콘(name.m.pm)이 됩니다.

자세한 내용은 46페이지 “아이콘 이미지 파일을 이주시키는 방법”을 참조하십시오.

도구상자

HP VUE는 응용프로그램을 담을 세 가지 보관소인 개인, 일반, 네트워크 도구상자를 제공합니다. CDE는 도구상자를 단일 응용프로그램 관리자로 교체합니다. 응용프로그램 관리자의 최상위 수준에는 응용프로그램 그룹이라고 하는 디렉토리 세트가 들어있습니다.

VUEtoCDE는 다음을 수행합니다.

- 일반 또는 개인 도구상자에 대해 응용프로그램 그룹을 만듭니다.
- 응용프로그램 그룹에 도구상자의 내용을 넣습니다.

VUEtoCDE는 네트워크 도구상자를 이주시키지 않습니다.

자세한 내용은 47페이지 “도구상자를 이주시키는 방법”을 참조하십시오.

**프론트 패널과
세션 파일**

이 범주에는 다음과 같은 다양한 HP VUE 사용자 정의가 포함됩니다.

- **프론트 패널**

VUEtoCDE는 사용자 정의된 조절도구, 부속 패널, 구성(예: 행 수)을 포함해서 HP VUE 프론트 패널 사용자 정의를 CDE 프론트 패널에 통합합니다.

자세한 내용은 48페이지 “프론트 패널을 이주시키는 방법”을 참조하십시오.

- **작업장 관리자**

HP VUE와 CDE 작업장 관리자는 매우 비슷합니다. 둘 다 mwm 창 관리자에 기초합니다.

VUEtoCDE는 다음을 이주시킵니다.

- 작업장 수와 이름
- 시스템 또는 개인 키 묶기와 마우스 단추 묶기
- 두 작업장 관리자 메뉴의 사용자 정의 - 창과 작업장 메뉴

자세한 내용은 50페이지 “작업장 관리자를 이주시키는 방법”을 참조하십시오.

- **세션 파일.** 이것은 세션 관리자가 다음을 수행하는 데 사용하는 파일입니다.

- 첫번째 세션 구성
- 사용자의 현재 및 홈 세션을 저장하고 복원. 이 세션 파일들은 자원(예: 글꼴, 색상), 서버 설정(예: 화면 시간 종료, 오디오 설정), 시작 정보(어떤 응용프로그램이 시작되는지)를 저장합니다.

자세한 내용은 50페이지 “세션을 이주시키는 방법”을 참조하십시오.

- **개인 선택판.** 이것은 HP VUE 스타일 관리자를 사용해서 만든 색상 선택판입니다.

VUEtoCDE에서 지원하지 않는 작업

몇몇 HP VUE 사용자 정의는 VUEtoCDE에 의해 CDE로 이주되지 않습니다. 이 사용자 정의 중 일부를 수동으로 옮길 수 있습니다.

VUEtoCDE는 다음 HP VUE 기능이나 사용자 정의는 다루지 않습니다.

- 시스템 HP VUE 색상표
- 내장, 시스템 및 개인 작업장 배경
CDE에는 자체 작업장 배경 세트가 있습니다.
- 네트워크 도구상자
- 셸 사용자 정의와 환경 변수
 - `/HomeDirectory/.vueprofile`에 만들어진 개인 셸 사용자 정의
 - 다음에 만들어진 시스템 셸 사용자 정의
 - `/usr/vue/config/Xsession` 또는
 - `/usr/vue/config/Xsession.d/...`
- 로그인 관리자 모양과 작동 사용자 정의(예: 로그인 화면의 서버 변수와 사용자 정의)
- 활동과 파일 유형에 대한 HP VUE 찾기 경로

이주를 시작하기 전에

이 절에서는 VUEtoCDE를 실행하기 전에 수행해야 할 일을 다룹니다.

- 특정 환경 변수 분석
- 이주시킬 HP VUE 사용자 정의 찾기

환경 변수 처리

Include 문의 변수

VUEtoCDE가 프론트 패널과 작업장 관리자를 변환할 때 원본 HP VUE 파일은 다음과 같습니다.

- `/usr/vue/config/sys.vuemrc` (시스템 이주)
- `%HOME/vuemrc` (개인 이주)

이 파일들에 다른 파일이 포함되는 `include` 문이 있다면 VUEtoCDE는 포함된 파일도 이주시킵니다. 그러나 `include` 문에 환경 변수가 들어있으면 이 변수들은 VUEtoCDE가 실행되기 전에 확장되어야 합니다.

예를 들어

```
include $HOME/.vue/panels/clock.fp
```

줄은 다음과 같이 편집됩니다.

```
include /home/anna/.vue/panels/clock  
.fp
```

기타 변수

HP VUE 구성 파일 중 일부는 HP VUE 세션에 대해 정의된 환경 변수를 참조할 수 있습니다. 이 변수 정의들은 이주가 제대로 수행되기 전에 CDE로 수동으로 옮겨져야 합니다.

예를 들어, HP VUE 활동 정의에는 다음 줄이 포함될 수 있습니다.

```
EXEC_STRING$PROJECT_PATH/bin/myeditor
```

여기서 `PROJECT_PATH` 변수는 `/etc/vue/config/Xsession.d` 디렉토리나

`$HOME/.vueprofile`의 파일에 정의되어 있습니다.

VUEtoCDE는 활동 정의를 CDE로 제대로 이주시킵니다. 그러나 활동이 적용되려면

`PROJECT_PATH`에 대한 정의가 `/etc/dt/config/Xsession.d` 디렉토리나

`$HOME/.dtprofile`의 파일에 복사되어야 합니다.

HP VUE 사용자 정의 위치 결정

VUEtoCDE는 사용자 정의에 대해 특정 표준 HP VUE 위치를 사용했다고 가정합니다. 그러나 추가 위치를 지정할 기회를 제공합니다.

VUEtoCDE를 실행하기 전에 활동, 파일 유형, 아이콘을 비표준 HP VUE 위치가 아닌 위치에 넣었는지 알아야 합니다. 또한 추가 도구상자를 만들었는지 개인 및 일반 도구상자를 비표준 위치에 넣었는지도 알아야 합니다.

표준 시스템 위치

활동, 파일 유형	/etc/vue/config/types
아이콘	/etc/vue/icons 및 /etc/vue/icons/Color

표준 개인 위치

일반 도구상자	/etc/vue/config/types/tools
활동, 파일 유형	<i>\$HOME</i> /.vue/types
아이콘	<i>\$HOME</i> /.vue/icons/ ...
개인 도구상자	<i>\$HOME</i> /.vue/types/tools

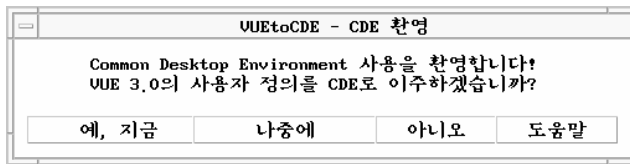
VUEtoCDE 시작

VUEtoCDE를 시작하는 방법은 세 가지입니다.

자동

처음 로그인하면 VUEtoCDE-Welcome to CDE 대화상자가 자동으로 표시됩니다.

그림 A-1

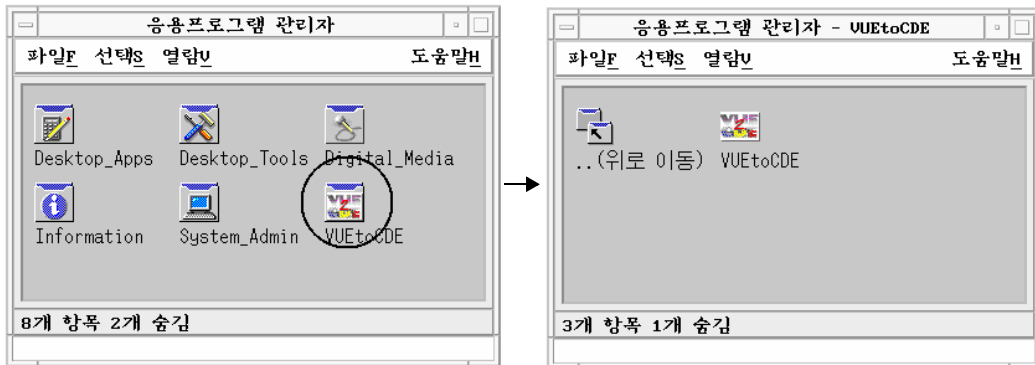


‘예, 지금’을 선택하여 VUEtoCDE을 시작합니다.

응용프로그램 관리자에서

응용프로그램 관리자에서 VUEtoCDE 응용프로그램 그룹을 열고 VUEtoCDE를 두 번 누릅니다.

그림 A-2



명령 행에서

1. 단말기 에뮬레이터 창을 엽니다.
2. 다음 명령을 입력하여 VUEtoCDE의 위치를 PATH에 추가합니다.

```
/bin/ksh  
PATH=/opt/Migration/bin:$PATH  
export PATH
```

3. VUEtoCDE를 시작하려면 다음 명령을 입력하십시오.

```
vue2cde.ksh
```

VUEtoCDE 오류 기록부 사용

시스템 변환 기록부

변환 기록부는 /tmp/System_Vue2Cde_Log 디렉토리에 있습니다.

개인 변환 기록부

VUEtoCDE는 각 사용자 디렉토리인 /tmp/\$LOGNAME_Vue2Cde_Log (예: /tmp/ellen_Vue2Cde_Log)에 작동을 기록합니다.

VUEtoCDE 작업 방법

활동과 파일 유형을 이주시키는 방법

활동과 파일 유형을 이주시키기 위해 VUEtoCDE는 다음을 수행합니다.

- HP VUE 시스템 또는 개인 활동과 파일 유형 정의를 지정된 원본 디렉토리의 *.vf 파일에서 지정된 목적지 디렉토리의 *.dt 파일로 복사합니다.
- 새로운 *.dt 파일의 내용을 활동과 자료 유형 정의에 대한 CDE 구문으로 변환합니다.

표 1

활동과 자료 유형에 대한 기본 이주 디렉토리

수준	원본	목적지
시스템	/etc/vue/config/types/*.vf	/etc/dt/appconfig/types/\$LANG/*.dt
개인	<i>\$HOME</i> /.vue/types/*.vf	<i>\$HOME</i> /.dt/types/*.dt

기본이 아닌 목적지 지정

기본 위치가 아닌 목적지 디렉토리를 지정할 경우

- 시스템 수준 이주 중에: VUEtoCDE는 CDE 데이터베이스(활동/자료 유형) 찾기 경로에 그 디렉토리를 자동으로 추가합니다.
- 개인 이주 중에: 목적지 위치를 활동/자료 유형 찾기 경로에 수동으로 추가해야 합니다. 51페이지 “VUEtoCDE가 CDE 찾기 경로를 수정하는 방법”을 참조하십시오..

아이콘 이미지 파일을 이주시키는 방법

HP VUE처럼 CDE에서 찾기 경로를 사용해서 아이콘 이미지(픽스맵, 비트맵) 파일을 찾습니다. CDE는 이름 지정 규칙 `basename.size.type`(예: `myicon.m.pm`)도 사용합니다. 그러나, HP VUE와 CDE 사이에는 아이콘을 관리하는 데 있어 주요 차이점이 두 가지 있습니다.

- CDE 찾기 경로 위치는 HP VUE 위치와 다릅니다.

- CDE는 HP VUE와 다른 크기 규칙을 사용합니다. HP VUE 파일 관리자는 두 가지 열람 형태에 대해 큰(l) 아이콘과 작은(s) 아이콘을 사용하지만 CDE는 중간(m)과 아주 작은(t) 아이콘을 사용합니다.

아이콘 이미지 파일을 이주시키기 위해 VUEtoCDE는 다음을 수행합니다.

- HP VUE 아이콘 찾기 경로의 위치에서 CDE 아이콘 찾기 경로의 해당 위치로 시스템 또는 개인 HP VUE 아이콘을 복사합니다.
- 이름이 다시 지정된 아이콘 버전을 만들어 CDE 아이콘 이름 지정 요구사항에 맞춥니다. 공간을 절약하려면 심볼릭 링크를 사용해야 합니다.

예를 들어, 아이콘 `$HOME/.vue/icons/MyIcon.l.pm`은 처음에 `$HOME/.dt/icons/MyIcon.l.pm`에 복사됩니다. 그런 다음 심볼릭 링크 `$HOME/.dt/icons/MyIcon.m.pm -> $HOME/.dt/icons/MyIcon.m.pm`이 만들어집니다.

표 2 아이콘에 대한 기본 이주 디렉토리

수준	원본	목적지
시스템	/etc/vue/icons/etc/vue/ icons/Color	/etc/dt/appconfig/icons/\$LANG
개인	<code>\$HOME/.vue/icons</code> <code>\$HOME/.vue/icons/Color</code>	<code>\$HOME/.dt/icons</code>

기본값이 아닌 목적지 지정

기본 위치가 아닌 목적지 디렉토리를 지정할 경우

- 시스템 수준 이주 중에: VUEtoCDE는 CDE 데이터베이스(활동/자료 유형) 찾기 경로에 그 디렉토리를 자동으로 추가합니다.
- 개인 이주 중에: 목적지 위치를 활동/자료 유형 찾기 경로에 수동으로 추가해야 합니다. 51페이지 “VUEtoCDE가 CDE 찾기 경로를 수정하는 방법”을 참조하십시오.

도구상자를 이주시키는 방법

개인 또는 일반 도구상자를 이주시키기 위해서 VUEtoCDE는 다음을 수행합니다.

- 이주되는 도구상자에 대해 응용프로그램 그룹을 만듭니다.

HP VUE에서 CDE로 이주
VUEtoCDE 작업 방법

- 응용프로그램 아이콘을 HP VUE 도구상자에서 새 CDE 응용프로그램 그룹에 복사합니다.

표 3 도구상자에 대한 기본 이주 디렉토리

수준	원본	목적지
시스템	/etc/vue/config/types/tools	GeneralToolbox /etc/dt/appconfig/appmanager/\$LANG
개인	<i>\$HOME</i> /.vue/types/tools	PersonalToolbox <i>\$HOME</i> /.vue/appmanager

VUEtoCDE에서 만든 응용프로그램 그룹의 이름은 바꿀 수 있지만 위치는 바꿀 수 없습니다. 모든 도구상자는 기본 시스템 또는 개인 위치의 응용프로그램 그룹에 이주됩니다.

프론트 패널과 세션 파일을 이주시키는 방법

이 절에서는 다음의 이주를 다룹니다.

- 프론트 패널
- 작업장 관리자
- 세션 파일

프론트 패널을 이주시키는 방법

프론트 패널을 이주시키기 위해 VUEtoCDE는 다음을 수행합니다.

- HP VUE 프론트 패널 사용자 정의를 CDE 위치에 복사합니다.
- 사용자 정의를 CDE 구문으로 변환합니다.

표 4 프론트 패널 이주에 대한 구성 파일

수준	원본	목적지
시스템	/etc/vue/config/sys.vuewmrc	/etc/dt/appconfig/types/\$LANG/*.fp
개인	<i>\$HOME</i> /.vue/vuewmrc	<i>\$HOME</i> /.dt/types/*.fp

HP VUE 조절도구는 이주되지 않음

VUEtoCDE는 내장된 HP VUE 프론트 패널 구성요소와 부속 패널을 이주시키지 않습니다. 특정 HP VUE 프론트 패널 조절도구가 새 CDE의 해당 값으로 교체되기 때문입니다. 예를 들어, HP VUE 파일 관리자 조절도구는 해당 CDE 조절도구로 교체됩니다.

프론트 패널 구성 차이점

CDE 프론트 패널은 HP VUE 프론트 패널과 다르게 구성되어 있습니다. 따라서 시스템 및 개인 프론트 패널 이주를 수행하면 몇 가지를 조정하여 중복된 조절도구나 부속 패널을 삭제해야 합니다.

CDE 프론트 패널은 HP VUE 프론트 패널과 다르게 구성되어 있습니다. 그 차이점은 두 범주로 나뉩니다.

- 시스템 대 개인 사용자 정의가 구성되는 방식
 - HP VUE에서 프론트 패널은 세 개 파일 가운데 하나를 기초로 만들어집니다. 시스템은 다음 파일 하나를 찾아 먼저 찾은 것을 사용합니다.

```
$HOME/.vue/vuewrmc  
/etc/vue/config/sys.vuewrmc  
/usr/vue/config/sys.vuewrmc
```
 - CDE에서는 활동/자료 유형 찾기 경로에 .fp로 끝나는 모든 파일이 사용됩니다. 따라서 프론트 패널은 내장, 시스템 및 개인 조절도구의 조합으로 구성됩니다.
- 프론트 패널 구성 파일이 조절도구나 부속 패널의 위치를 지정하는 방식
 - HP VUE에서 보관소 정의(예: 줄)에는 그 보관소에 있는 모든 조절도구 목록이 포함됩니다. 조절도구는 따로 정의됩니다. 따라서 예를 들어, 정의 목록의 맨 윗 줄에는 해당 구성원의 하나로 시계가 표시됩니다.
 - CDE에서 조절도구 정의는 보관소를 지정합니다. 예를 들어, 시계 정의는 기본 패널에 놓인다고 지정합니다.

작업장 관리자를 이주시키는 방법

작업장 관리자를 이주시키기 위해 VUEtoCDE는 다음을 수행합니다.

- 작업장 관리자 사용자 정의(키 묶기, 단추 묶기, 메뉴)을 vuewm 파일에서 dtwm 파일로 복사합니다.
- 필요하다면 vuewm에 대한 참조를 dtwm으로 바꿀 수 있습니다.

표 5 작업장 관리자 이주에 대한 구성 파일

수준	원본(HP VUE)	목적지
시스템	/etc/vue/config/sys.vuewmrc	/etc/dt/config/ <i>\$LANG</i> /sys.dtwmrc
개인	<i>\$HOME</i> /.vue/vuewmrc	<i>\$HOME</i> /.dt/dtwmrc

세션을 이주시키는 방법

현재 및 홈 세션을 이주시키기 위해서 VUEtoCDE는 다음을 수행합니다.

- 시스템 및 개인 세션 파일을 복사합니다(표 6 참조).
- 새 파일을 편집하여 vue 참조를 dt로 바꿉니다. 예를 들어, vuefile을 시작하는 sys.sessions의 항목은 dtfile로 바꿉니다.
- 세션 파일을 저장하지 않고 현재 CDE 세션을 종료하는 방법을 제공합니다. 따라서 CDE 세션 관리자는 다음에 사용자가 로그인할 때 새로 이주된 세션 파일을 사용합니다.

표 6 세션 이주에 대한 구성 파일

수준	원본	목적지
시스템	/etc/vue/config/sys.resources /etc/vue/config/sys.session	/etc/dt/config/ <i>\$LANG</i> /sys.resources /etc/dt/config/ <i>\$LANG</i> /sys.session
개인	<i>\$HOME</i> /.vue/sessions... current/vue.resources current/vue.settings current/vue.session home/vue.resources home/vue.settings home/vue.resources	<i>\$HOME</i> /.dt/sessions... current/dt.resources current/dt.settings current/dt.session home/dt.resources home/dt.settings home/dt.resources

VUEtoCDE가 CDE 찾기 경로를 수정하는 방법

CDE는 찾기 경로를 사용해서 다음을 찾습니다.

- 활동과 자료 유형
- 아이콘
- 응용프로그램 그룹
- 도움말 파일

표 7 기본 CDE 찾기 경로

구성요소	범위	위치
활동, 자료 유형	시스템	/etc/dt/appconfig/types/ <i>\$LANG</i>
아이콘	시스템	/etc/dt/appconfig/icons/ <i>\$LANG</i>
도구상자	시스템	/etc/dt/appconfig/appmanager/ <i>\$LANG</i>
활동, 자료 유형	개인	<i>\$HOME</i> /.dt/appmanager
아이콘	개인	<i>\$HOME</i> /.dt/icons
도구상자	개인	<i>\$HOME</i> /.dt/appmanager

시스템 찾기 경로 설정

이주 중에 활동/자료 유형이나 아이콘에 대해 다른 기본 목적지를 지정하면 VUEtoCDE는 그 위치를 적절한 찾기 경로에 자동으로 추가합니다. 적절한 환경 변수를 설정하면 수정이 완료됩니다.

다음 표는 VUEtoCDE가 작성한 파일과 시스템 이주 중에 기본이 아닌 디렉토리가 지정되었을 때 설정된 변수를 설명합니다.

파일은 /etc/dt/config/Xsession.d 디렉토리에 만들어집니다.

표 8 시스템 찾기 경로를 늘리는 데 사용되는 파일과 환경 변수

구성요소	만들어진 파일	변수
활동, 자료 유형	vueActionPaths	DTSPSYSDATABASEHOSTS
아이콘	vueIconPaths	DTSPSYSICON

개인 찾기 경로 설정 이주 중에 활동/자료 유형 또는 아이콘에 대해 다른 기본 목적지를 지정하면 적절한 데스크탑 찾기 경로를 수정해서 위치를 추가해야 합니다. 다음 줄을 추가하면 *\$HOME/.dtprofile*의 수정이 완료됩니다.

```
Export VARIABLE=destination_path
```

표 9 개인 찾기 경로를 설정하는 데 사용되는 환경 변수

구성요소	변수 세트
활동, 자료 유형	DTSPUSERDATABASEHOSTS
아이콘	DTSPUSERICON

시각 요소 이주

이 절에서는 다음을 이주시키는 것을 설명합니다.

- 색상
- 배경
- 아이콘
- 글꼴

시스템 HP VUE 색상 선택판을 CDE로 이주

VUEtoCDE는 개인 선택판을 이주시킵니다. 그러나, 사용자 정의 시스템 선택판은 이주시키지 않습니다.

1. 선택판 파일을 `/usr/vue/palettes`에서 `/etc/dt/palettes`로 복사합니다.
2. 새 파일의 이름을 바꾸어 파일 확장 이름을 `.vp`에서 `.dp`로 바꿉니다.

HP VUE 배경을 CDE로 이주

HP VUE 배경 위치

HP VUE는 배경에 단일 위치 세트를 사용합니다.

- 내장된 위치 `/usr/vue/icons/Vuebackdrops`와 그 Color 하위 디렉토리
- 또는 자원 `*backdropDirectory`에서 지정된 디렉토리(와 그 Color 하위 디렉토리). 대개 내장된 배경에서 이 위치로 링크가 만들어집니다.

CDE 배경 위치

CDE는 세 개의 배경 디렉토리를 사용하고, 세 디렉토리의 모든 내용을 스타일 관리자에서 표시되는 목록에 합칩니다.

- `/usr/dt/backdrops`
- `/etc/dt/backdrops`
- `$HOME/.dt/backdrops`

HP VUE 배경을 CDE에 복사

- 사용자 배경 파일을 HP VUE 위치에서 다음 CDE 위치 가운데 하나에 복사하십시오.
 - 시스템: /etc/dt/backdrops
 - 개인: **\$HOME**/.dt/backdrops

"잘린" 큰 아이콘 처리

CDE 파일 관리자는 다음과 같은 특정 크기의 바둑판 무늬에 파일 아이콘을 놓습니다.

파일 관리자 열람	최대 아이콘 크기
작은 아이콘 기준	24 x 24
큰 아이콘 기준	38 x 38

아이콘이 바둑판 무늬 크기보다 크면 잘립니다. 이것을 해결하려면 다음과 같이 해야 합니다.

- 아이콘을 편집하여 크기를 줄입니다.
- 다음 자원을 설정해서 바둑판 무늬 크기를 바꿉니다.

Dtfile*smallIconWidth	바둑판 무늬 가로(작은 아이콘 기준) 작은 아이콘
Dtfile*smallIconHeight	바둑판 무늬 세로(작은 아이콘 기준)
Dtfile*largeIconWidth	바둑판 무늬 가로(큰 아이콘 기준)
Dtfile*largeIconHeight	바둑판 무늬 세로(큰 아이콘 기준)

글꼴

CDE는 글꼴 별명을 사용해서 각 CDE 공급업체가 제공하는 특정 글꼴에 대응되는 일반적인 표준 글꼴 이름을 지정합니다.

이 별명들은 /usr/dt/config/xfonts/**\$LANG**/fonts.alias에 지정됩니다.

기본적으로 ISO8859-01 문자 세트의 글꼴에 대응됩니다.

**영어 이외의 언어에
HP Roman8
글꼴 사용**

CDE는 영어가 아닌 여러 언어로 번역된 화면과 메시지를 제공합니다. 이 메시지들은 ISO 8859.1(Latin 1) 문자 세트를 사용하는 지역에서 볼 수 있습니다. 예를 들어, fr_FR.iso88591 로케일을 사용해서 로그인하면 화면(메뉴, 레이블 등)과 메시지(오류 메시지, 프롬프트 등)는 불어입니다.

CDE Login Screen에서는 HP Roman8 문자 세트를 사용하는 지역을 접속할 수 있게 해줍니다. 예를 들어, Login Screen에서 fr_FR.roman8 언어 선택사항을 지정해서 French Roman8 세션dmfh 로그인할 수 있습니다. 그러면 CDE 응용프로그램 내의 HP Roman8 문자 세트를 사용해서 만들어진 데이터를 사용할 수 있습니다. 그러나 CDE는 HP Roman8 문자 세트로 변환된 화면과 메시지를 제공하지 않습니다. 예를 들어, fr_FR.roman8 로케일을 사용해서 로그인하면 HP Roman8 문자 세트를 입력하고, 처리하고 표시할 수 있지만, 화면과 메시지는 영어로 표시됩니다.

ISO 8859.1 기반 언어를 사용하려는데 데이터가 HP Roman8로 만들어졌으면 XPG4 표준 유틸리티 iconv(1)를 사용해서 HP Roman8 데이터를 ISO 8859.1로 변환할 수 있습니다.

우편 별명

CDE 데스크탑 우편 시스템은 우편 별명을 지원합니다. 우편 시스템에 우편 별명을 추가하는 몇 가지 방법이 있습니다.

- 우편 선택사항 대화상자를 사용합니다. 이 대화상자는 우편 시스템의 우편함 메뉴에서 우편 선택사항을 선택하면 표시됩니다.
- 우편 별명을 우편 시스템의 구성 파일 `$HOME/.mailrc`에 직접 입력합니다. `.mailrc`에서 우편 별명에 대한 구문은 다음과 같습니다.

```
alias alias_name address  
예: alias ellen ellen@ab.cd.com
```

- 다른 우편 시스템 구성 파일에서 별명을 복사하고 CDE 우편 시스템의 구문에 맞게 구문을 바꿉니다. 예를 들어, `elm` 우편 시스템은 다음 구문을 사용하여 `$HOME/elm/alias.text`에 별명을 저장합니다.

```
alias_name = full_name = address
```

`elm` 별명은 `alias.text`에서 `.mailrc`로 복사되어 정확한 구문으로 편집될 수 있습니다.

네트워크 연결

HP VUE는 원격 응용프로그램을 실행하는 다음과 같은 세 가지 방법을 제공합니다.

- 네트워크 도구상자에서 데스크탑 응용프로그램 서버를 설정합니다.
- 그 밖에 명령이 실행되는 활동 정의에 지정합니다. 다음을 사용하면 지정됩니다.

HP VUE	EXEC-HOST field
CDE	EXEC-HOST field

- 파일 시스템 마운트를 통해 응용프로그램을 실행합니다.

이 장에서는 네트워크를 통해 사용할 수 있는 응용프로그램을 CDE에서 사용할 수 있게 만드는 방법을 다룹니다.

네트워크 도구상자 이주

HP VUE 네트워크 도구상자의 최상위 수준에는 로컬 시스템에 사용할 수 있는 HP VUE 응용프로그램 서버를 나타내는 디렉토리가 들어 있습니다.

다음 절차로 네트워크 도구상자의 최상위 수준에 있는 디렉토리와 비슷한 응용프로그램 관리자의 응용프로그램 그룹을 만듭니다.

그림 A-3



**응용프로그램 서버
구성**

시스템의 응용프로그램을 내보내는 시스템에 이 절차를 수행하십시오. 예를 들어, SystemA가 Network Toolbox의 최상위 단계에 나타나면 SystemA에 이 절차를 수행하십시오.

주

응용프로그램 서버는 HP-UX 10.*이어야 합니다.

1. HP VUE 또는 CDE 세션을 루트로 로그인합니다.
2. 시스템에 CDE를 설치합니다.
 - 전체 CDE 실행시간 파일 세트
 - 또는 CDE 최소 실행시간 파일 세트: CDE-MIN, CDE-SHLIBS, CDE-TT
3. VUEtoCDE를 설치합니다. 36페이지 “VUEtoCDE 설치”를 참조하십시오.
4. VUEtoCDE를 실행합니다. 44페이지 “VUEtoCDE 시작”을 참조하십시오.

5. VUEtoCDE를 사용해서 내보내진 활동과 파일 유형 정의를 변환합니다. 이주 도구의 Convert Action Definitions 대화상자에 이 위치들을 제공합니다.

원본 경로/usr/vue/config/export

목적지 경로/etc/dt/appconfig/types/**\$LANG**

6. 디렉토리를 만듭니다.

/etc/dt/appconfig/appmanager/**\$LANG**/hostname

예: /etc/dt/appconfig/appmanager/**\$LANG**/SystemA

7. /usr/vue/config/export/tools의 파일을 새 디렉토리에 복사합니다.

클라이언트 구성

- 편집을 위해 /etc/dt/config/Xsession.d/0010.dtpaths를 여십시오. 파일이 없으면 /etc/dt/config/Xsession.d/0010.dtpaths를 복사하여 만드십시오.
- 다음 줄을 추가하거나 편집해서 응용프로그램 서버를 응용프로그램 찾기 경로에 추가하십시오.

DTSPSYSAPPHOSTS=hostname :

참조 정보

CDE 고급 사용자와 시스템 관리자 설명서의 제5장 “응용프로그램 서버와 클라이언트 구성”을 참조하십시오.

원격 실행 호스트(EXEC_HOST) 구성

이주된 활동에 응용프로그램이 (원격 실행 호스트)를 실행하는 원격 시스템을 지정하기 위한 EXEC_HOST 필드가 있다면 원격 시스템은 다음을 수행해야 합니다.

- CDE 최소 실행시간 환경을 설치해야 합니다.
- 두가지 CDE 네트워크 연결 데몬을 실행하고 있어야 합니다.
 - ToolTalk 파일 이름 데이터베이스 서버: rpc.ttdbserver
 - 서브프로세스 조절도구 데몬: dtspcd

**원격 실행 호스트
확인**

- 시스템이 원격 실행 호스트인지 확인하려면 이주된 활동에 대한 목적지 디렉토리에 서 다음 명령을 실행하십시오. (기본 목적지는 **\$HOME/.vue/types** 및 **etc/dt/appconfig/types/language**)

```
grep EXEC_HOST *.dt
```

예를 들어, **grep**이 다음을 결과로 나타내면

```
EXEC_HOST systema.ab.cd.com
```

systema.ab.cd.com가 원격 실행 호스트입니다.

- 원격 실행 호스트가 CDE 네트워크 연결에 맞게 이미 구성되었는지 확인하십시오. 원격 호스트에서는
 - 파일 **/usr/dt/bin/rpc.ttdbserver**가 있어야 합니다.
 - 데몬 **ttsession**이 실행되고 있어야 합니다.

**원격 실행 호스트
구성**

각 원격 실행 호스트마다 다음 절차를 수행하십시오.

1. **swinstall**을 사용해서 CDE 최소 실행시간 파일세트(CDE-MIN, CDE-SHLIBS, CDE-TT)를 설치합니다.

2. **dtspc**가 **/etc/services**에 제대로 등록되었는지 확인합니다.

```
dtspc 6112/tcp #subprocess control
```

자세한 내용은 **dtspcd(1M)** 온라인 참조 페이지를 참조하십시오.

3. **/usr/adm/inetd.sec**가 제대로 구성되었는지 확인합니다.

```
dtspc allow local_hostname
```

자세한 내용은 **inetd.sec(4)** 온라인 참조 페이지를 참조하십시오.

원격 실행 호스트에 대한 구성 요구사항은 CDE 고급 사용자와 시스템 관리자 설명서의 제5장 “원격 실행 호스트 지정” 절을 참조하십시오.

디스플레이 종속 세션 이주

이주 도구는 디스플레이 종속 세션을 자동으로 이주시키지 않습니다. 그러나 다음 절차를 사용하여 이 세션들을 이주시킬 수 있습니다.

1. 정규 HP VUE와 CDE 세션 디렉토리 이름을 임시로 바꿉니다. (이동합니다.)

```
mv $HOME/.vue/sessions $HOME/.vue/sessions.temp  
mv $HOME/.dt/sessions $HOME/.dt/sessions.temp
```

2. HP VUE 화면 종속 세션의 이름을 바꿉니다.

```
mv $HOME/.vue/display $HOME/.vue/sessions
```

3. VUEtoCDE를 실행합니다. Personal Customizations 수준과 “프론트 패널 및 세션 파일” 선택사항을 선택합니다.

4. 세션 디렉토리의 이름을 바꿔 적절한 디렉토리 이름으로 복원시킵니다.

```
mv $HOME/.dt/sessions $HOME/.dt/display  
mv $HOME/.vue/sessions.temp $HOME/.vue/sessions  
mv $HOME/.dt/sessions.temp $HOME/.dt/sessions
```

이주 문제 해결

표 10

문제	원인
사용자 정의 아이콘이 없음	시스템 아이콘과 개인 아이콘을 모두 이주시키는 VUEtoCDE 부분을 실행시키지 않았습니다.
	아이콘에 대해 비표준 HP VUE 디렉토리를 사용했고, VUEtoCDE를 실행할 때 그 디렉토리를 지정하지 않았습니다.
도구상자가 이주되지 않음	일반 및 개인 도구상자를 이주시키는 VUEtoCDE 부분을 실행시키지 않았습니다.
	틀린 원본 HP VUE 디렉토리를 지정했습니다.
응용프로그램 아이콘(활동)이 작동하지 않음	활동 정의가 원격 EXEC_HOST를 지정하고 이 원격 시스템에서 CDE 네트워크에 대해 작동되지 않습니다.
	활동 정의는 상대 경로를 지정했는데, PATH 변수가 제대로 설정되지 않아서 실행 파일을 찾을 수 없었습니다.
	활동 정의가 HP VUE에서 CDE로 아직 이동되지 않은 환경 변수가 활동 정의에 들어 있습니다.
	활동이 ICCCM 메시지 기능을 사용하는데 이것을 CDE에서 사용할 수 없습니다. 활동 정의를 다시 써야 합니다.
	여러 줄로 된 필드에서 \ 뒤에 문자(공백)가 있어서 HP VUE 이주가 제대로 이주되지 않았습니다.
프론트 패널 조절도구가 없음	sys.dtwmrc와 프론트 패널 및 세션 파일을 변환하는 VUEtoCDE 부분을 실행하지 않았습니다.
	/etc/vue/config/sys.vuewmrc 또는 <i>HOME</i> /vuewmrc에 포함된 파일이 없습니다. Include 문이 환경 변수를 참조하면 그 변수를 확장하고 이주를 다시 실행해야 합니다.

문제	원인
프론트 패널 조절도구 위치가 틀림	복잡한 HP VUE 프론트 패널이 있다면 이주된 조절도구와 새 CDE 조절도구 사이에 충돌이 발생할 수 있습니다. 수동으로 이주를 마쳐야 합니다.
키, 단추 뭉치가 끊어짐	sys.dtwmrc와 프론트 패널 및 세션 파일을 변환하는 VUEtoCDE 부분을 실행하지 않았습니다.
배경이 없거나 틀림	VUEtoCDE는 HP VUE 배경을 이주시키지 않습니다. 이주된 세션 자원에는 HP VUE 배경에 대한 참조가 포함되었을 것입니다. HP VUE 배경을 이주시키거나(53페이지 “HP VUE 배경을 CDE로 이주” 참조) CDE 스타일 관리자를 사용해서 새 배경을 설정할 수 있습니다.

HP VUE에서 CDE로 이주
이주 문제 해결

B

HP VUE와 CDE의 비교

이 부록에서는 HP VUE와 CDE를 비교하고 차이점을 알아봅니다.

- 주요 사용자 차이점 나열
- 주요 시스템 관리 차이점 나열
- 중요한 구성 파일의 위치 비교

사용자 차이점

표 11 HP VUE와 CDE 사이의 사용자 차이점

구성요소	HP VUE	CDE
파일 관리자	활동 메뉴에는 선택된 파일에 대한 활동이 들어 있습니다	선택 메뉴에는 선택된 파일에 대한 활동이 들어 있습니다. 트리 열람 형태가 향상되었습니다.
스타일 관리자	—	화면 대화상자는 화면 보호기를 제공합니다.
프론트 패널	—	프론트 패널은 돌출 메뉴와 부속 패널의 아이콘 설치 조절도구를 사용해서 사용자 정의될 수 있습니다.
도움말 관리자	각 도움말 응용프로그램에 대한 도움말 파일과 색인	색인은 모든 도움말 파일에 적용됩니다.
응용프로그램 보관소	개인, 일반, 네트워크 도구상자	응용프로그램 관리자
달력	사용할 수 없음	약속을 설정합니다. 달력 내용은 여러 사용자가 공유할 수 있습니다.
우편 시스템	기본값은 elm입니다.	별첨을 허용하는 그래픽 우편 시스템 dtmail
문서 편집기	기본값은 HP VUE Text Editor(vuepad)	기본값은 CDE 문서 편집기(dtpad)
단말기 에뮬레이터	기본값은 hpterm입니다.	기본값은 dtterm입니다.
로그인 관리자	로그인 선택사항이 있는 그래픽 로그인 화면	이름과 암호에 대한 한 개의 입력란
세션 관리자	현재 또는 홈 세션이 복원됩니다. VUE-Lite 세션을 사용할 수 있습니다.	현재 또는 홈 세션이 복원됩니다. lite 세션이 없습니다.
인쇄 관리자	사용할 수 없음	각 로컬 또는 네트워크 프린터에 대한 아이콘을 표시합니다. 아이콘은 파일을 인쇄하고 프린터 상태를 보는 데 사용됩니다.

구성요소	HP VUE	CDE
파일 인쇄	파일을 프론트 패널 프린터 조절도구에 놓고 인쇄할 수 있습니다.	프론트 패널 프린터 조절도구나 Print Manger의 프린터 아이콘에 파일을 놓고 인쇄할 수 있습니다. 프린터 조절도구에 끌어 옮기면 언제나 인쇄 대화상자가 표시됩니다.
휴지통	삭제된 파일을 나열합니다.	삭제된 파일은 아이콘으로 표시됩니다. 파일을 파일 관리자에서 휴지통 창으로 끌어 옮길 수 있습니다.
작업장	기본값은 6입니다.	기본값은 4입니다. 돌출 메뉴를 사용해서 작업장을 추가할 수 있습니다.
파일 주석	파일 주석 응용프로그램	사용할 수 없음
아이콘 만들기 와 편집	아이콘 편집기(vueicon)	아이콘 편집기(dticon)
계산기	제공되지 않음	CDE 계산기 응용프로그램

시스템 관리 차이점

표 12 HP VUE와 CDE 사이의 시스템 관리 차이점

구성요소	HP VUE	CDE
개인 환경	.vueprofile(.profile은 자동으로 읽히지 않음)	.dtprofile(.profile은 자동으로 읽히지 않음)
시스템 환경	/usr/vue/config/Xsession	/usr/dt/config/Xsession.d/*
개인 응용프로그램	개인 도구상자	응용프로그램 찾기 경로에 위치한 개인 응용프로그램 그룹
시스템 응용프로그램	일반 도구상자	응용프로그램 찾기 경로에 위치한 시스템 응용프로그램 그룹
네트워크 응용프로그램	네트워크 도구상자	응용프로그램 관리자에 자동으로 추가된 CDE 응용프로그램 서버의 응용프로그램 그룹
응용프로그램 통합 도구	제공되지 않음	dtappintegrate. 한 위치에 응용프로그램에 대한 데스크탑 구성 파일을 저장할 수 있게 해줍니다.
활동 정의 파일	CDE는 새 구문과 이름 지정 규칙(*.dt)을 사용합니다. 파일은 CDE 데이터베이스 찾기 경로에 있어야 합니다.	
파일 유형 (자료 유형) 정의	CDE는 새 구문과 이름 지정 규칙(*.dt)을 사용합니다. 파일은 CDE 데이터베이스 찾기 경로에 있어야 합니다.	
활동 만들기 응용프로그램	활동 정의를 만듭니다.	활동과 자료 유형 정의를 만듭니다.
응용프로그램 열람 형태	우편 시스템, 단말기, 편집기, 인쇄의 경우. user-prefs.vf 파일에서	편집기, 단말기, 휴지통의 경우. user-prefs.dt 파일에서
원격 응용프로그램 호출	서브프로세스 조절도구 데몬(spcd)를 사용합니다	서브프로세스 조절도구 데몬(dtspcd)과 ToolTalk 파일 이름 데이터베이스 서버 데몬(rpc.ttdbserver)을 사용합니다.
원격 응용프로그램 권한	자동 xhosting	X 처리 방법 (\$HOME/.Xauthority)

구성요소	HP VUE	CDE
응용프로그램간 메시지 전달 시스템	BMS(Broadcast Message Server)	ToolTalk
마운트 위치	?	/nfs로 가정함. DTMOUNTPOINT 변수를 사용해서 바꿀 수 있습니다.
원격 데이터	hostname:/path 구문을 사용할 수 있습니다.	파일 시스템 이름을 사용해야 합니다. (예: /nfs/hostname/path)
우편 하부 구조	—	데스크탑 우편 시스템은 sendmail을 사용합니다.
원격 프린터 사용	—	인쇄 관리자는 lp 인쇄 스플러를 사용합니다.
프론트 패널 사용자 정의	vuewmc 또는 sys.vuewmc에서의 정의	새 구문. 데이터베이스 찾기 경로에서 이름이 *.fp인 모든 파일을 사용합니다.
아이콘	다른 디렉토리에 있는 비트맵과 픽스맵. 파일은 VUE 아이콘 찾기 경로에 있어야 합니다. 파일 관리자는 “큰” 아이콘과 “작은” 아이콘을 사용합니다.	같은 디렉토리에 있는 비트맵과 픽스맵. 파일은 CDE 아이콘 찾기 경로에 있어야 합니다. 파일 관리자는 “중간” 아이콘과 “최소” 아이콘을 사용합니다.
색상 선택판	스타일 관리자가 개인 및 내장 선택판을 나열합니다.	스타일 관리자가 개인, 시스템, 내장 선택판을 나열합니다. 선택판 색상은 다르게 사용됩니다.
색상 사용	기본값으로 하이칼라 디스플레이용 8색상 세트를 사용합니다.	기본값으로 하이칼라 디스플레이용 4색상 세트를 사용합니다.
배경	스타일 관리자가 지정된 한 위치에 배경을 나열합니다.	스타일 관리자가 지정된 여러 위치에 배경을 나열합니다.

HP VUE와 CDE의 비교
사용자 차이점

구성요소	HP VUE	CDE
글꼴	—	특정 공급업체 글꼴에 지정된 CDE 일반 글꼴 이름
응용프로그램 자원	xrdb를 사용해서 변경	세션 관리자가 개인 및 시스템 자원 파일을 읽습니다.
단말기 사용자 정의	hpterm은 HP 제어 코드를 사용하는 Term0 호환 단말기입니다.	dtterm은 ANSI 제어 코드를 사용하는 DEC VT220 호환 단말기입니다.

HP VUE와 CDE 구성 파일 비교

다음 표는 HP VUE와 CDE 구성 파일의 다른 위치를 요약한 것입니다.

일반 구성 파일

표 13

일반 파일 위치

기능	HP VUE 위치	CDE 위치
설치된(내장된) 파일	/usr/vue/...	/usr/dt/...
시스템 사용자 정의	/etc/vue/...	/etc/dt/...
개인 사용자 정의	/\$HOME/.vue/...	/\$HOME/.dt/...

특정 구성 파일

다음 표는 자주 사용자 정의되는 특정 데스크탑 구성 파일의 다른 위치를 요약한 것입니다.

HP VUE와 CDE의 비교
HP VUE와 CDE 구성 파일 비교

표 14

특정 시스템 구성요소의 위치

기능	HP VUE 위치	CDE 위치
데스크탑 응용프로그램 2진 데스크탑 응용프로그램 app-defaults	/usr/vue/bin /usr/vue/app-defaults	/usr/dt/bin /usr/dt/app-defaults
로그인 관리자 내장 파일 로그인 관리자 시스템 사용자 정의 로그인 관리자 자원	/usr/vue/config/... /etc/vue/config/... /usr/vue/config/Xresources	/usr/dt/config/... /etc/dt/config/... /etc/dt/config/\$LANG/ Xresources
세션 사용자 정의 스크립트 시스템 사용자 정의 스크립트	\$HOME /.vueprofile /etc/vue/config/ Xsession /etc/dt/config/ Xsession.d/...	\$HOME /.dtprofile /etc/vue/config/ Xsession.d/...
내장된 초기 세션	/usr/vue/config/sys.*	/usr/dt/config/\$LANG/sys.*
시스템 초기 세션	/etc/vue/config/sys.*	/etc/dt/config/\$LANG/sys.*
저장된 세션	\$HOME /.vue/sessions	\$HOME /.dt/sessions
디스플레이 종속 세션	\$HOME /.vue/display/...	\$HOME /.dt/display/...
Lite 세션	\$HOME /.vue/sessions/ lite/...	사용할 수 없음
세션 오류 기록	\$HOME /.vue/errorlog	\$HOME /.dt/errorlog

기능	HP VUE 위치	CDE 위치
내장된 아이콘	/usr/vue/icons/...	/usr/dt/appconfig/ icons/ \$LANG
시스템 아이콘	/etc/vue/icons/...	/etc/dt/appconfig/ icons/ \$LANG
개인 아이콘	\$HOME/.vue/icons/...	\$HOME /.dt/icons/...
내장된 활동, 자료 유형	/usr/vue/types/	/usr/dt/appconfig/ types/ \$LANG
시스템 활동, 자료 유형	/usr/vue/config/types	/etc/dt/appconfig/ types/ \$LANG
개인 활동, 자료 유형	\$HOME/.vue/types	\$HOME /.dt/types
내보내진 활동, 자료 유형	/etc/vue/config/export	/etc/dt/appconfig/ types/ \$LANG (정규 시스템 위치)
응용 프로그램 열람 형태	/etc/vue/types/user-prefs.vf	/usr/dt/appconfig/ types/ \$LANG /user-prefs.dt
응용 프로그램 그룹	사용할 수 없음	/usr/dt/appconfig/ appmanager/ \$LANG / etc/dt/appconfig/ appmanager/ \$LANG \$HOME /.dt/ appmanager/ \$LANG

HP VUE와 CDE의 비교
 HP VUE와 CDE 구성 파일 비교

기능	HP VUE 위치	CDE 위치
내장된 도움말 파일	/usr/vue/help/ <i>\$LANG</i> /...	/usr/dt/appconfig/ help/ <i>\$LANG</i>
시스템 도움말 파일	—	/etc/dt/appconfig/
개인 도움말 파일	—	help/ <i>\$LANG</i> <i>\$HOME</i> /.dt/help
내장된 프론트 패널 정의	/usr/vue/config/ sys.vuewmrc	/usr/dt/appconfig/ types/ <i>\$LANG</i> /dtwm.fp
시스템 프론트 패널 정의	/etc/vue/config/sys.vuewmrc	/etc/dt/appconfig/ types/ <i>\$LANG</i> /*.fp
개인 프론트 패널 정의	<i>\$HOME</i> /.vue/vuewmrc	<i>\$HOME</i> /.dt/types/*.fp
내장된 창 관리자 구성	/usr/vue/config/ sys.vuewmrc	/usr/dt/config/ <i>\$LANG</i> / sys.dtwmrc
시스템 창 관리자 구성	/etc/vue/config/sys.vuewmrc	/etc/dt/config/ <i>\$LANG</i> / sys.dtwmrc
개인 창 관리자 구성	<i>\$HOME</i> /.vue/vuewmrc	<i>\$HOME</i> /.dt/vuewmrc

C

CDE

설명서 11

최소 파일 세트 60

CDE 2.1의 차이점 31

CDE의 최소 파일 세트 58

D

dtspc 데몬 59

DTSPSYSDATABASEHOSTS 변수
52

DTSPSYSICON 변수 52

DTSPUSERDATABASEHOSTS 변
수 52

DTSPUSERICON 변수 52

E

EXEC_HOST, 구성 59

H

HP Instant Information 29

HP MPower, 삭제 21

HP Romain8 55

HP VUE

CDE와 같은 시스템에 37
삭제 21

HP VUE 사용자 정의

기본 위치 43

위치 지정 43

I

iconv 유틸리티 55

Include 문 42

inetd.sec 60

R

Romain8 55

S

swinstall 36

sys.resources, 이주 50

sys.session 파일, 이주 50

sys.vuewmrc 파일, 이주 48, 50

T

TPS(Technical Print Service) 32

V

vue2cde.ksh 스크립트 45

vueActionPaths 파일 52

VUEtoCDE

vuewmrc 파일, 이주 42

개요 36

기능 38

도구상자 39

명령 행 45

문제 해결 62

비트맵 39

사용자 정의 43

선택판 53

설치 36, 58

세션 40

시작 44

실행하기 전에 42

아이콘 46

이주 범위 37

이주 범주 38

이주되지 않음 49

자료 유형 38

자원 40

작업장 50

작업장 관리자 40, 42

키, 단추 묶기 63

프론트 패널 40, 42

픽스맵 39

활동 42

X

X 인쇄 서버 32

ㄱ

개인 도구상자

이주 62

이주시키기 38

글꼴

별명 54

ㄴ

네트워크 도구상자 35, 57

이주시키기 57

네트워크 연결 57
원격 실행 59
이주 59

ㄷ

단추 묶기
이주 50
이주시키기 40
도구상자
네트워크 39, 57
이주 47
이주시키기 38

ㄸ

배경
CDE 위치 53
HP VUE 위치 53
이주시키기 53
별명, 우편 56
비트맵
이주 39, 46

ㄹ

색상, 이주시키기 53
선택판
개인, 이주시키기 53
시스템, 이주시키기 53
설치
VUEtoCDE 58
세션

대체 데스크탑 33
디스플레이 종속 61
로그인 선택 33
이주 50
이주시키기 40

시각 요소

아이콘 53
실행 호스트
구성 60
확인 60
실행 호스트, 구성 59

ㅇ

아이콘
이름 지정 규칙 39
이주 38, 46, 47
이주 중에 만들어진 링크 53
이주 중에 이름 바꾸기 39
잘림 54
크기 규칙 47
파일 관리자 47
우편 별명, 이주시키기 56
운영체제
VUEtoCDE에 요구됨 37
응용프로그램 그룹
도구상자에서 만들어짐 39
이주 42
네트워크 도구상자 57
네트워크 연결 57
이주 문제 해결 62

일반 도구상자
이주 47
이주시키기 43
입력 방법, 선택 34

ㅈ

자료 유형
이주 38, 46
자원
이주시키기 53
작업장 42
이주시키기 50
작업장 관리자
사용자 정의 50
이주 50

ㅊ

창 관리자
이주 40
찾기 경로 51
.dtprofile 수정 52
VUEtoCDE 51
개인 이주 47
기본값 47
변수 52

ㅋ

키 묶기
이주 50
이주시키기 40

표

파일 관리자, 아이콘 사용 54

파일 유형

이주 46

프론트 패널

HP VUE와 CDE 사이의 차이점 49

이주 48

이주시키기 40

조절도구가 이주되지 않음 49

픽스맵

이주 39, 46

ㅎ

현재 세션, 이주 50

홈 세션, 이주 50

환경 변수

처리 42

활동

이주 39, 46